



牧养教会

Pastoral Ministry

中国学人培训材料

事工系列③

牧养教会

祝健

前言

良好的教会牧养，不在乎教会的规模大小，而在乎教会里是否有一群清心爱主的人。并且这些人所组成的核心，是否能在牧者的带领下，于教会一切的工作和事务上严格遵循圣经的原则。因为教会的成长与成熟是取决于其生根建造的真理基础，而不是取决于其赖以生存的规模大小。本书里所分享的，是如何藉着圣经的指导，在教会中得着一批清心追求主的人，造就并藉着他们去实行教会牧养的各方面原则。

为什么许多教会长期被各种问题所纠缠，不能得着稳固的建造，甚至十数年不能有根本性的突破？这种情形可能是由于教会在其建立和发展的过程中，并没有得着一帮追求主和同心配搭服事的人，或者违反了教会牧养的基本理念。由于许多问题得不到应有的解决和及时的纠正，结果使教会一直处于非正常的工作状态，以至于不能将神所应许的见证和大能发扬出来。

常见的教会牧养问题，多表现在以下的几个方面：

- (1) 将外部的，或传统承袭下来的节目、活动或工作，代替了教会的牧养。
- (2) 教会建造中缺少适合信徒成长的属灵喂养、真理教导和属灵操练。
- (3) 属世的潮流和属血气的势力对教会生活和工作的渗透以及影响。

这些问题长期得不到解决，是导致羊群严重营养不良、成长受亏损的主要原因。

第一方面的问题可能是由于教会的传统作法所带来的盲点。譬如，如果教会一直不注重信徒里面的生活，而过分强调教会的工作和需要，则久而久之许多弟兄姊妹可能误认为教会就是应付各种的工作和需要。结果是许多人身心疲惫，甚至畏惧教会的活动。

第二方面的问题常常是由于讲坛的贫乏、肤浅，甚至错误，使人的饥渴不能得到满足。同时，也由于在真理及属灵原则上的教导缺乏，没有根据这些教导来引导弟兄姊妹具体而实际地在生活上实行，结果使信徒长期停留在婴孩的阶段，既无力抵挡各样属灵的疾病和罪恶的侵蚀，又不能真正承受属灵的责任和职分，异端和假冒也就乘虚而入。

第三方面的问题，常常是由于教会在建造一开始的时候就带进了世界的酵或人的血气，或者渐渐地容让这些势力渗透到教会的核心中来。结果，教会的建造和成长受到了挤压，正常的属灵原则和功能不能发挥出来，以至于整个教会陷入软弱和困境。

本书的目的并非试图要针对以上几方面的问题，简单地提出一些解决的方案，因为这些问题的解决，涉及到教会牧养的基本理念。本书的作者却希望通过对牧养理念的分享和探讨，为有需要的教会及同工提供一些实际的经验，以帮助其明确掌握教会牧养的要点。笔者相信，藉着在真理上的建造，教会里的错误和偏差可以得着许多的纠正。

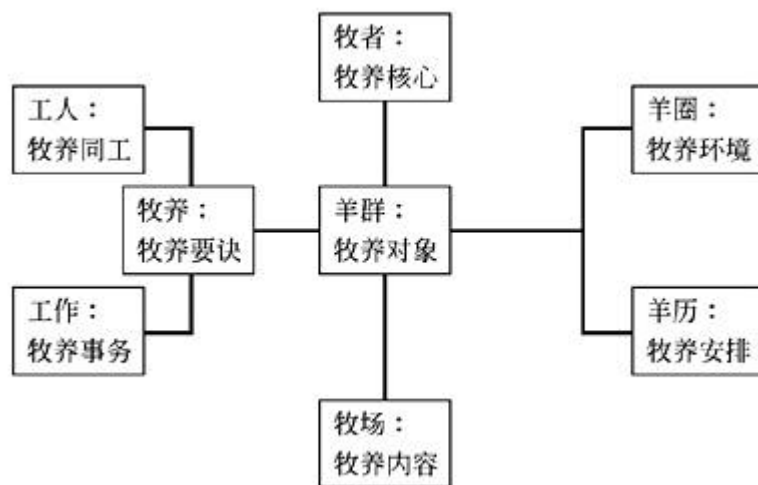
本书是作者许多年来对教会牧养的观察、默想、学习、领受和实践的一些体会。其中许多的经验来自于美国新墨西哥州阿布奎基华人基督教会。该教会的同工和弟兄姊妹在教会生活和事奉上的追求，是笔者十年牧养实践的启蒙老师。许多的属灵长辈、同工和主内肢体都给予了笔者的牧养实践以宝贵的影响。饮水思源，笔者为所有的这一切在此深深感恩。

本书中的错误及缺欠，在所难免。盼望主内肢体在爱中和真理上予以纠正，使神的儿女少受亏损。

愿神祝福神忠心的众仆人们，也愿神使用这本小册子。祈求父神赐下启示和智慧，使神的众儿女们更知道神，也知道在父的家中当如何行。

由于篇幅和结构的缘故，本书将所涉及有关牧养教会的理念分成八大方面。它们可以用下一页的简图来表示，以便使读者了解所讨论的各个部分以及相互之间的关系：

教会牧养的八大方面



目 录

第一课 牧者

第二课 牧养

第三课 牧场

第四课 羊群

第五课 羊圈

第六课 羊历

第七课 工人

第八课 工作

附录

参考答案

第一课 牧者

一般来说，哪里有牧者，哪里就有牧养。并且在正常情形下，牧者真知力行，牧养也必定多结果子。然而，教会不少的痛苦，有时却是来自于牧者本身。虽然没有一个人是完全人，并且许许多多的牧者都在神的家中劳苦尽职，但以下所指出来的牧者的问题，的确使教会的健康成长受到了阻碍。例如：

1. **信仰上**，传讲和带领都有明显的错误，甚至有严重的偏差。
2. **生活上**，缺乏自己和家庭基本的见证，使所传的道大受亏损。
3. **恩赐上**，不能把神的道清楚地表明出来，也不能藉讲台满足会众的饥渴。
4. **心态上**，权宜之计，别有所图，走为上策，牧者的去留问题常常影响教会。
5. **作风上**，用行政的方式，藉宗教的权威，托圣经的辞藻，来达到个人的目的。

在这里所列举的有关牧者对教会的负面影响，是指着一些比较严重的情形而言，提出来有助于教会的警惕和防范。由于牧者在牧养中所处的位置是如此的重要，因此本书首先将这一题目提出来，并从以下的三方面予以讨论。

一、牧者的资格

读经：使徒行传十一章廿至卅节；以弗所书四章十一至十六节；提多书一章五至九节；彼得前书四章七至十一节。

从圣经中我们看见，有些人被神呼召出来，一生不以别的事为念，专心牧养照看神的群羊。但同时更多的人，却是在不同的程度和层次上承担或参与教会的牧养工作。如果仅仅依赖极少数的人，教会的牧养工作则一定不健全，弟兄姊妹一定得不着合神心意的喂养。因此，虽然牧者在习惯上常常是特指教会的牧师或传道人，但在本书中所有涉及牧者和牧养原则的讨论，同样适合于在教会里负责和参与牧养的同工及弟兄姊妹。一般来说，经过教会的认可或培训，下列的几种人是公认的负责人，承担教会整体的或部分的牧养工作，即教导、治理和看顾。他们共同组成为教会的牧养团队，都是教会的牧者。

1. **牧师和传道人**。自己清楚神的呼召，且得着各方面的印证，并为神的众仆人所肯定，经过在知识上的装备、工作上的训练，以及恩赐和经验上的操练与积累，最终为教会所按立、所接纳的神的仆人。

2. **长老和执事**。根据圣经所列出的条件，按照当地的实际情况和需要，自己清楚神的呼召和托付，已全人奉献，经过一定的装备、训练和考验，最终为教会所按立。他们与牧师或传道人一道成为在教会内外公认的神的仆人。

3. **清心爱主之人**。不少的弟兄姊妹，在教会中没有担任任何的职位，也没有任何的与牧养有关的正式背景或学历，但明显是清心追求主的人，已全人奉献，有神的呼召、托付和恩赐。他们在长期的追求主和服事中，多方面被教会印证并接纳。他们默默地在教会的第一线耕耘，也是教会的守望者和代祷者。

虽然以上的几种人通常为教会所认定，负责整体或某项具体的工作，他们却不能没有弟兄姊妹与他们同工。实在说来，教会更需要弟兄姊妹全体在个人和家庭的层面上自发地承担和参与教会的牧养工作。这种全体圣徒事奉与牧养的实行，是一个教会牧养工作走向突破和成熟的标志之一。因此，应当持续地在教会中教导和实行“圣徒皆祭司”的真理和原则，使牧养工作有如父母抚养儿女，又如哥哥姊姊带弟弟妹妹，成为一种自然的、基于生命关系上的建造。

二、牧者的素质

读经：哥林多前书四章二、十五至十六节；彼得前书五章二至三节。

从以上的经文可见，作为一位牧者，所求于他最基本的方面是他的爱心和忠心，以及他的见证和榜样。在具体的学习上，牧者和所有参与牧养的弟兄姊妹都应当在以下的几个方面持续的操练和长进：

1. **灵命的成长与成熟。**他们应当是天天经历十字架的人，即谦卑舍己，爱神爱人；又在凡事上顺从圣灵，与神同行。非此不能有灵命上的成长与成熟。

2. **经验的积累与丰富。**他们应当清楚知道神的呼召和托付，并照着神所赐的异象在恩赐中殷勤服事。神必定按着时候赐给他们工作的果子。

3. **性情的磨练与变化。**他们应当越来越像耶稣的仆人，并且能与各种不同的人一同生活和事奉。他们的性情和为人能接纳不同的人，也能被不同的人所接纳。

虽然牧者应当具有以上的素质，但是教会应当帮助更多的有心人，愿意在上述的几方面持续地学习和长进。他们将成为教会在生命建造上真正的核心力量，也是教会牧养工作长久可信赖的同工。并且，教会最终将要因此在神的面前蒙大大的祝福。

三、牧者的责任

读经：马太福音廿五章卅四至四十节；提摩太前书三章二至十三节；提摩太后书二章二节，四章二节。

牧者的责任绝不是单单指讲道和爱心关怀，虽然这两个方面的服事极为重要。牧者的责任不但包括“教”，还包括“导”，就是榜样和带领。不但需要“理”，还需要“治”，就是督责和纠正。不但要有“顾”，而且要有“看”，也就是守望和争战。所以，牧者和牧养同工如果在以下三方面持续地同心努力，并且使工作不断地深入和得着改进，则必然常结果子。教会不断出现问题和危机，长期结不出果子，其中的原因是由于这几方面的责任没有尽到：

1. **教导。**教导不是强迫，也不是藉行政手段来取得工作的果效。教导就是将圣经的真理，属灵的原则清楚地、正面地讲解出来，并且有步骤地引导教会或信徒个人学习和实行。教导不但要在认知上指出基本原则，也需要在实行上给予具体的方法，还需要在经验上提供实例和榜样。有这三方面的结合，教导就比较能得着所期盼的果效。

2. **治理。**“治”就是督责与纠正，“理”就是管理和操作。前者常常是非常棘手的牧养方面，后者则是很多弟兄姊妹容易参与的部分。前者常常是对人的纠正，后者却是对事情的处理。由于文化背景的关系，中国人的教会比较难的是“治”，而不是“理”。但是若在问题出现的时候一直是

以“理”代“治”，教会的属灵生活和工作就有可能陷入僵局，甚至会落到不可收拾的地步。然而，在坚持真理的前提下，“治”却是需要从祷告开始的，又必须带着诚实的信心和爱心。对于具体事情的纠正，特别需要顺从圣灵的带领和依靠神所赐的智慧。

3. 看顾。“看”就是守望，“顾”就是关怀。这是教会中不太引起人注意，但又需要投入极多时间和精力的一种服事。守望就是在祷告中明白神的心意，为众圣徒祈求神的保守，为教会祈求神的旨意，并与属恶魔的势力争战。“看”除了代祷，还有在话语上的提醒和告诫，使人和教会在关键的时候找到方向和突破点，不至于迷茫和失落。教会和信徒中若没有这一种服事，世界和魔鬼的势力就容易长驱直入。但是，关怀是特别需要爱心和恩赐的一种服事，常常能带给人安慰及心灵的医治，并且藉着祷告和神的话可以帮助受辖制的人从捆绑中释放出来。陪伴和分担痛苦也是这一种服事的特征。

从以上我们可以看出，没有一个牧师或传道人能单独承受这许多方面服事的工作。他们不过是教会的带领者，他们必须与教会的牧养团队及所有弟兄姊妹同工，才能使教会得着健康的牧养。如果只依赖牧师或传道人，全体圣徒的能力便不能发挥出来，而牧师或传道人则有可能在沉重的负担中很快就体力精力渐渐不支，直至中途退下来。对这样的教会，连后来的牧者和传道人也会望而生畏。

另一方面，今天在许多福音蓬勃发展的地方，我们可以看见许多教会牧养模式和原则的再现。神在初代教会中所作的，是藉着使徒性的职事来帮助各地的牧者并成全各地的圣徒。保罗到各处建立和服事教会，是藉着设立长老和执事，以及坚固牧养的工人。所以，在今天教会牧养的观念和实行上，牧者的概念也应当包括地区性的工人或工作使团。

■ 作业（讨论题目）：

- 一. 为什么发生在牧者身上的问题会使教会产生重大的亏损？
- 二. 当牧者在素质和责任上有缺欠时怎么办？
- 三. 使徒行传十一章廿至卅节是使徒性服事的牧养模式。试分析此模式的前提可能是什么？

第二课 牧养

有了合适的牧人和牧养团队，我们下面所关心的问题就是牧养的本身。如果我们用一个简单明了的比喻来形容牧养，则可以说把羊群带到牧场放牧，又将其带回羊圈休养，这就是牧养的主要工作。但是，羊不是一生下来就知道牧场在哪儿，也不是在一天结束的时候能自动地、平安无事地回到羊圈中歇息。牧人和牧养工人每一次周而复始地对羊群的带领，就是牧养的本身。我们在这一课中所关心的基本问题是：牧养的目的是什么？它的原则又怎样？应当如何看待牧养的方式和方法？

一、牧养的目的

读经：约翰福音十五章八节；以弗所书四章十一至十六节；提摩太后书二章十九至廿一节；彼得后书一章三至十一节。

清楚牧养的目的就是要明确知道教会不但要得人，更要造就人。只注意得人而不注意造就人，则最终不能继续得人，并且所得的人也会流失。另一方面的问题是，教会应当造就出什么样的人来。教会不但应该知道为什么需要造就这种人，而且也应该知道如何来造就这样的人。

明确说来，圣经中许多处都让我们看见，神的心意是要藉着教会得着与神联合、合神使用、多结果子、为光为盐、效法神儿子模样的人。如果我们并不明白神拯救人的目的，则牧养的注意力只会停留在活动的花样和人数的增减上。值得提醒的是，即便一个教会有讲道、查经或是主日学，未必这个教会就清楚或真正在实行神心意中的牧养。因为许多时候，这样的聚会可能只是在增长人头脑的知识和工作的技巧，并没有不断地将人带到神面前，帮助他们认识神，从而达到牧养的真正目的。

所以，明确的牧养目的，才能决定牧养的方向和内容。牧养就是要藉着诸般的知识和智慧使信徒在以下的几方面不断地得着建造和成长。不清楚或偏离这一目的，则可能会在众多的教会活动和事务中迷失方向。牧养的目的表现在以下几个基本方面：

1. **属灵身量的长大。**信徒在心志上不再作小孩子，起伏变化不定，而是坚定不移地拣选主的道路。生活中常常有见证的果子。

2. **属灵见识的增大。**对真理有真知灼见和扎实的根基，不断地认识耶稣基督是神的儿子，是从死里复活的救主。认识神的丰富和爱的辽阔高深。

3. **属灵职分的扩大。**在服事中越来越多地承受属灵的责任和托付，成为带领别人认识神的人。

牧养的终极目的就是要使圣徒长大成人，承担天国的职分并实行其所托付的使命。凡牧养的方向和活动以此为前提并切实实行的，将多蒙神祝福。特别需要提出来的，是每一个教会自身建造的异象。教会没有异象，就无法确切地将以上的牧养目的具体地体现出来。异象是教会奔跑的标竿，是教会在时代中工作的托付，是神的启示并联于神永远的旨意。所以，教会应当明白牧养的目的，也当在神面前祈求，清楚神所赐的异象。

二、牧养的原则

读经：约翰福音十五章四节；哥林多前书三章十至十五节；歌罗西书一章十五至十八节。

牧养的原则就是教会牧养的总纲。偏离了这些原则，既不能达到牧养的真正目的，也不能结出荣神益人的生命果实，而教会的各种活动终将失去其属灵的意义。许多教会的问题长期得不到解决，不但是由于方向不清楚，也由于牧养的原则出了偏差和问题。

牧养的原则是体现在以下的几个方面：

1. 教会在方向上必须高举基督。具体学习的方面如下：

- (a) 教会的建造绝不在真理上妥协，不偏离基督为中心这一根本。要竭力帮助信徒认识基督的丰富与奥秘，因为认识基督是高举基督的前提。
- (b) 凡事在主里彼此顺服。不容让人的血气和利害关系影响、干涉，甚至把持教会。教会领导的核心成员都应该学习，既不把个人的看法强加于教会之上，也不轻视与自己看法不同的人。教会任何的工作都要以顺服真理和彼此顺服为前提。牧者本身更要有顺服的见证。
- (c) 恒切祷告，明白神的旨意和带领。不祷告不能明白圣灵的带领，不恒切不足以带出深入有效的祷告。

2. 教会在工作上必须连于基督。应当学习的方面是：

- (a) 同心合意是牧养工作得着果效的关键。教会事工没有同心合意宁可不作，不同心也不会有见证的果效。
- (b) 认同异象是同心合意的前提，彼此相爱是同心合意的基础，遵行神旨是同心合意的目的。
- (c) 牧养的工作不是凭人的聪明才能，需要靠圣灵的大能；也不是少数人所关心的事，而是需要全体圣徒配搭的服事。

3. 教会在生活上必须效法基督。所学习的有以下几方面：

- (a) 过分别为圣的生活，不随从今世的风俗，反倒要心意更新而变化。
- (b) 交托信靠，帮助信徒在每天的生活中经历主的同在。
- (c) 常常效法主的谦卑，学习替人洗脚作仆人的服事。

教会的牧养若在以上的原则上坚持实行，则没有不蒙神祝福的。反之，若在这些原则上妥协甚至完全违背，则必定大受亏损，并且多有失败和羞辱。

三、牧养的方法

读经：马太福音十三章三至九节；约翰福音十五章二节；哥林多前书五章七节；哥林多后书三章十六节。

应该用什么样的方式方法来实行和达到以上的牧养原则呢？方式因人而异，方法因具体情况的不同而变化。各个教会的情形千差万别，我们在这里是无法详尽来讨论的。笔者相信，人绝不缺乏发现和使用方法的聪明智慧。我们要问的问题是：在教会中拦阻那些方式和方法发挥正常功用的因素是什么？如果抓住了这些因素并使其得到解决，则无论采用什么方式和方法，其功用都能得到正

常的发挥，以至于达到牧养的目的。换句话说，找到并解决阻碍羊群成长的那些因素，实际上就在牧养的环境上促使羊群成长了！这就有如，除去了一个不利的因素，就等于增加了一个有利的因素，因为它促使了原有的方式和方法发挥出正常的功用来，事情就能朝正确和健康的方向发展。

举例来说，有时教会不能同心，是因为教会内部的指责太多。同心是教会成长的关键之一，但指责人的指头若不制止，则虽有许多的工作方法却难以使教会发挥出正常的功用来。又如，教会可能从表面上看各种的活动和关系都很正常，但私底下却有一股世界的力量在诱惑着弟兄姊妹。如果这些世界罪恶的侵蚀不从教会中除去，则无论有多少好的方法，都不能使教会得着生命的建造。因此，牧者和牧养的工人应当客观中肯地为所牧养的教会开出一个清单来，并同心合意地努力使那些不利因素得到解决。

■ 作业（讨论题目）：

- 一. 用一句话来概括什么是牧养？
- 二. 怎样具体地实行本课中的第二节 2. (a) 所说的“同心合意”？如果你是某事工负责人，举例说明你的作法。
- 三. 观察某个教会或团契，列出阻碍信徒成长的清单，提出解决问题的方法。

第三课 牧场

羊群的牧养包括两个方面。一方面，是牧人不断地把羊群带到牧场上，另一方面，是羊群在牧场上自己主动地吃喝所需要的食物。在这课里我们要来看的，是羊群在牧场上实际的生活和经历，这是羊群的成长在主观方面最重要的学习。

牧场在本课中不是狭义地指在草场上的吃喝，也是指跟随牧人的道路，以及心灵一切盼望的归属。在信徒所处的一切环境和事件中，凡是有神的话和神的灵引导并帮助人更认识基督的那些方面，这就是羊的牧场。凡是没有神的话和神的灵引导，或者拦阻人更认识基督的那些方面，就不是羊的牧场。这些属灵的实际生活和经历，我们可以藉诗篇二十三篇来进行讨论。

一、草地和水边

羊在牧场的第一层经历：吃喝主的话。

读经：诗篇廿三篇二节；马太福音七章廿四至廿七节；雅各书一章廿五节；彼得前书二章二节；约翰一书二章廿七节。

信徒的成长是与吃喝主的话有密切关系的。一个人信主之后最大的挑战之一，就是实际而有规律地去得主的话和经历主的话。这是信徒起初最重要的学习。没有经历过神的话的信实和甘甜，没有看见神的话的大能和可靠，一个人即便受了洗，还是会像乞丐一样流浪，到世界上龌龊之处去讨吃的。所以，牧养的责任就是要一次又一次地把羊群带到属灵的草地和水边，使他们在这里有丰富的得着和经历。

一方面，上述的学习是藉着交通、查经、主日学和主日讲坛等这一类经常性的聚会和话语的教导来进行的。但另一方面，这种学习又需要藉着每日单独的亲近主和灵修来操练。这即是亲自读神的话，默想神的话，和将时间分别出来向神祈求祷告。所以，不间断而有规律的教会及个人的属灵生活是信徒在这一层经历中十分重要的学习。特别的培灵聚会虽然可以使人在生命上有某种程度的突破，但不能成为属灵成长的依靠。因为任何形式的生命长进，都是从有规律的生活开始的。牧养的关键就是要帮助信徒建立稳定和有规律的团体及个人属灵生活，即吃喝主的话。这就是羊赖以生存的牧场。

帮助信徒在这一层经历中成长的另外一点，是要藉着每日的生活来经历神的同在并与主同行。具体来说，就是要在每日所经历的人和事上来寻求神的旨意，以及顺服神的带领。所谓神的旨意和神的带领，是指在各种环境中神都会清楚地藉着神自己的话和圣灵的感动来引导我们。信徒的学习就是要根据神的引导来面对和胜过每日的难处和挑战。这种学习就是信靠和顺服的功课。

需要特别提出来的，是信靠和顺服之间的关系。这可以说是信徒个人长进的最关键点。没有信靠就不可能有顺服，而没有顺服则难以持续地信靠。若没有信靠顺服，一切的追求和事奉都终将显为虚空。信靠和顺服就好像一个事物的两面，二者不可偏废。牧养的责任就是要帮助信徒在凡事上照着真理的引导学习信靠顺服。以下的各点，可以帮助信徒在这方面有实际的操练：

1. 神的话。是指人所作的决定和付诸的行动应当有神的话作为指导。因为信徒的学习圣经和个人灵修不是虚伪的宗教活动，所以要在具体的事情上体现出来。人的生活若没有以神的话来作为

指导，就跟不信没有什么两样。人认识了神的话而不努力去实行，则是在建造一座盖在沙土上的房屋，时候到了就要显明它是站立不住的。

所以，如果信徒吃喝主的话不只是为了得着心里的一些安慰，而更重要的是使自己得着真正的成长，则应当学习实行神的话。神的话就是律，律是不会因着人的不顺服而改变的。因此牧养的责任就是一方面要让神的话进到信徒的心里，成为每日成长的食物。另一方面，是要藉着神的话所启示的律来指导和规范行事为人的一切活动。

2. 神的灵。这是指在每日生活的大小事件中是否清楚圣灵的带领，并且顺服在圣灵的权柄和管理下。圣经让我们看见，圣灵要在凡事上教训和引导主的羊。然而信徒一开始却并不知道神的这一极大的恩典，他们需要被教导和带领，使他们每天在凡事上顺服圣灵的感动。这方面的学习，一般常见的问题是，信徒或者苦苦得不到所期望的经验和感受，或者常常声称是圣灵的感动但其实却并不一定。所以，在牧养中我们需要有智慧和爱心，既不伤害初信者和初学者的追求和热心，又不在真理的原则和实行上随便。学习听从及顺服圣灵的引导，应当得着属灵长者和有经验的人帮助，并从以下的各点入手：

- (a) 查经。从圣经中清楚认识圣灵在人心中工作，如：圣灵的感动和担忧等。
- (b) 操练。以小组或个别辅导的方式进行操练，学会辨认和熟悉圣灵的声音。
- (c) 实行。藉个别交通，了解信徒的实行状况，常常提醒信徒注重里面的生活。

在这第一层的经历中，学习神的话就是学习神真理的原则和不变的律，它是不以个人的具体情况而变化的。但是，学习神的灵的引导却是神直接而具体的带领，是常常因人而异的。信徒若是在这两个方面有真实的学习，就能够在个人的层面来经历神的丰富。

二、义路和幽谷

羊在牧场的第二层经历：走主的道路。

读经：诗篇廿三篇三至四节；马太福音五章十至十二节；路加福音九章廿三节；雅各书一章二至四节。

信徒在牧场上成长的第二层经历，是拣选主的道路并操练为主受苦的心志。可以说，每一位信徒的成长是与走主的道路和受苦有密切关系的。一个人不能走主的道路，并且为主受苦，则断不会长大成人。

走义路是指弃绝世俗和犯罪的道路，并且背起自己的十字架来跟随耶稣。而经过幽谷是从主的手中接受临到自己的苦难，包括似乎是对自己不公平的人和事。在这一层的学习中，牧养的关键就是要帮助信徒在各种的患难中相信神的信实，接受神的试炼，并且等候神的拯救。同时，在这样的难处中教导信徒不自暴自弃，不怨天尤人，不凭血气行事。如此经过患难和试炼之后，信徒必能看见主的美意，并且看见在以往的路上神是何等真实地与自己同在，因而可以带着更大的信心往前走。具体的学习可着重在下面的各点：

1. 神的路。帮助信徒不论环境如何，坚定不移地拣选主的道路，即在凡事不计较个人的名利得失，不沾染世俗的污秽，也不受世界潮流的辖制。走主的道路就是要学习在凡事上拣选神的心意，而不是照着人的意思。

2. 神的手。帮助信徒在艰难中不伸手乱抓，既不抓世界也不抓人，却将手伸出来，紧紧抓住神的应许。在患难中反倒亲近主，以艰难当饼，经历主的同在，忍耐且盼望，化艰难为祝福。

这第二层的经历和学习是一定有代价和苦难的。但这又是信徒成长过程中所必须的。没有这些学习，信徒断不会成为主的门徒，在主的手中为主合用。另一方面，这一层的经历和学习是需要有经验的人指导，特别是关于如何明白神的旨意。

三、福杯和圣所

羊在牧场的第三层经历：住在主里。

读经：诗篇廿三篇五至六节；约翰福音十五章四至八节；歌罗西书二章九至十节；希伯来书四章九至十一节。

信徒在牧场上的第三层经历，是要学习连于基督和住在主里。经过了前面两个层次的学习，信徒现在进入了更深的一层经历，就是要在神面前完全的安息。如果信徒愿意追求住在主里的生活，那是因为明白和经历了主的大爱，并且相信神的恩惠慈爱必伴随一生，永不改变。因此，信徒不再挣扎，全然交托，学习在缺乏中经历神的预备和供应，孤单时经历神的保守和同在，绝望里经历神的信实和拯救。特别在仇敌撒旦藉各种事情攻击的时候，信徒仍能靠主站住，外面虽有损失，里面却愈见神的丰富和祝福。这就是使信徒成长的又一真实所在。

在这一层的学习里，牧养的责任在于帮助信徒认识和相信一个伟大的真理，即一切都在基督里已经作成了。信徒藉着与基督联合，可以不断地支取神的得胜和丰富。以下的两方面可以帮助信徒进行实际的操练：

1. **神的筵。**神为我们摆设筵席是因为神有天上的丰富，也因为我们是属灵争战的军队，今天成了撒旦的对头。当我们与恶魔争战时，我们要看见凭我们自己是绝无得胜的可能。所以牧养的责任，是要帮助信徒认识基督是得胜的君王。藉着连于神和不断地支取神的得胜，信徒经历到神祝福的筵席和膏油，使其人生的小杯反倒成了荣神益人的福杯。

2. **神的殿。**我们住在主的里面，主也住在我们里面。我们成了神的居所，神成了我们生活及敬拜的中心。信徒所有的生活都是敬拜，生活唯一的中心就是事奉神。这个时候牧养的责任，是要藉着帮助信徒明白和经历住在主里，完全进入神的应许之地。

■ 作业（讨论题目）：

- 一. 如果你负责来教导“每日与主同行”，你将根据哪几处的经文？
- 二. 学习每日经历主最有效的机会是在什么时候？
- 三. 若是本课藉诗篇廿三篇描述了属灵生活的食、行和住，那么其中所代表的“衣”是什么？

第四课 羊群

牧羊人和帮助牧羊的工人一定应当认识所牧养的羊群。羊群跟牛群不一样，跟马群就更不同。每一群羊的组成也不一样：它们发出的不同声音代表着不同的需要，它们不同的活动代表着不同的生命进程。

在这课里，我们将羊群的组成分成三个部分，即头羊、壮羊和小羊。不同的羊有不同的问题和需要，因而就有不同的牧养。当教会处于正常的情况下，羊群的各部分应该是大约各占三分之一。而教会处于不正常的情况下，则可能比例失调，如没有头羊，极少壮羊，和一大群缺吃少顿、瘦得不成羊形的小羊。这一课的目的，是希望帮助初学牧养的工人对羊群有一些基本的认识。

一、头羊

读经：路加福音十八章廿八节；使徒行传二章四十四至四十七节；约翰一书二章十三节。

头羊通常是教会的核心。他们可能信主的时间一般比较长；或者他们对主的认识比较有深度。同时，他们又有许多服事的经验和责任。但不论他们属灵的年龄如何，他们乃是被教会公开确立，同为群羊的带头者。

需要特别提出来的是，这里所说的头羊并不是泛指在教会中被选出来承担各种事务的同工。教会中泛指的同工主要是为了分担各个工作和责任，但不一定能够或愿意走在队伍的前面。牧养者对头羊是有一定要求的，而对泛指的同工却不一定。对于头羊的期盼是榜样，对于同工的期盼是责任。

头羊的素质，无论其成熟程度如何，一般会表现出下列几方面的特征：

1. **认识基督**。他们是有救恩立场的一群。他们的信仰见证和生命变化都表明他们是重生得救的人。
2. **爱慕基督**。他们是有追求方向的一群，愿意更多地认识和经历基督的丰富。
3. **跟随基督**。他们是有属灵长进的一群，愿意被塑造，也愿意作主的门徒。他们在生活和服事上的成长表明他们是跟随耶稣的人。

有了头羊，羊就不容易散漫不成群。牧者和工人就比较能专心喂养，盼望收成。但是，没有人生下来就是头羊。换句话说，头羊是因着人爱慕耶稣、热心追求，在教会的生活中成长起来的。所以，牧养工作的重点之一，是应当不断地从壮羊中培养头羊。

头羊是教会的宝贵财产，但他们还是容易因着各种的艰难而起伏不定。因此，对于他们的牧养，就是要使他们更深地明白和经历神的大爱。同时，让他们思想古往今来众圣贤的脚踪，使他们受激励，愿意继续而深入地追求认识基督、爱慕基督，和跟随基督。

用现代人熟悉的比喻来说，头羊也就是高级班的学生，或是竞赛队中的主力队员。

二、壮羊

读经：路加福音廿四章十三至卅五节；使徒行传十九章十八至廿节；约翰一书二章十三节。

就像宇宙中许多的事物一样，中间群体是教会稳定的重要因素。在牧养的过程中，中间群体如同羊群中的壮羊，与头羊一同组成羊群的主流。没有他们，整个羊群就难以把握方向，并且潜伏着许多的危机。中间群体可能是以下的三种信徒：

1. **稳定成长者**。他们信主后的成长一直比较稳定，不但参加聚会稳定，信心和追求神的心也较稳定。在不太长的期间里，信徒本人和周围的人都能看出其生命的变化和身量的长大。

2. **复兴上路者**。他们可能是信主已经多年的基督徒，并且熟悉教会的生活，对神的爱也有不少的认识。但是因着种种原因，他们一直没有走上主的道路，或者一直落在某种程度的沉睡里。但如今他们却被挑旺，振作起来追求主。

3. **渴慕追求者**。他们是新鲜活泼的一群；他们的渴慕追求比初信者更为执着和强烈。这样的追求可能已经持续好些年了，并且他们的追求也激励了许多人踊跃向前。

牧养这一群体的要点是，鼓励他们继续往前追求，使他们注目基督，渴慕的心在主里得着满足。特别需要鼓励他们的是，趁着里面的火热和追求，将各样神所不喜悦的事了结并丢弃。同时，藉圣灵的力量，使自己的生命有一个突破和飞跃。最重要的是教导和训练他们每天与主同行，天天顺服圣灵藉着各样的人和事在他们生活中的引导，成为依靠主、走主道路的人。当他们成长成熟时，他们又可以变化为群羊的头羊。

用现代的比喻来描述，壮羊也就是中级班的学生，或是竞赛队中的主要队员。

三、小羊

读经：约翰福音四章卅九节；使徒行传十六章十四至十五节；约翰一书二章十三节。

教会中的小羊，是羊群中跟随的一群。他们通常是初信者，也有一些属灵的婴孩和患病者。他们就像是刚刚入学的学生，也像是竞赛队伍中的新队员。教会中的小羊，主要的成分应该是教会福音的果子，即初信者。属灵的婴孩和患病者不应该太多，否则教会就不健康，也无法健康成长。对于这一群羊，我们也需要分别地来看他们的特点和牧养的问题。

1. 小羊

小羊是新鲜活泼的，就像婴孩一样常常给教会带来生气。然而他们是幼嫩的，必须花特别的精力和时间来照顾。小羊的情形常见的有两种：一种是从认罪悔改和接受救恩入门的小羊，另一种是从寻找需要和出路入门的小羊。既然是小羊，就说明他信耶稣也得了主的生命，并且无论他个人或是教会都能见证这一点。然而，这两种不同的小羊在牧养有很大的不同，分述如下：

从救恩入门的小羊，赦罪、拯救和对永恒的渴望是首要的，生活平安顺利的需要是伴随的。因着救恩在他们生命中打下了坚实的桩子，所以他们容易渴慕生命之道，容易认耶稣为生命的主并且跟从神，所以，他们也容易长大成人。对于他们的牧养，就像照顾婴孩和幼儿一样，有了好的环境、有规律的生活及精心的照顾和教育，就能使他们健康成长。

但是，第二类情形的小羊就比较复杂了。若果他们不是从悔改认识救恩入门，而是从寻找需要和出路入门，则他们虽然是小羊，今世的忧虑和得失可能超过他们对永恒的盼望。他们通常不希望教会太多的来“打搅”他们。除了要从神得今世的好处，他们也并不希望牧者给他们太多教导。虽然他们也愿意听天国的道理，但他们私底下还有一大套自己在地上的国里奋斗和成功的计划呢！

对于这样的小羊，他们的问题不是有没有得着生命，而是他们并不认识所得的新生命。虽然信了耶稣，但他们的信仰很多时候只是停留在理念的层次上。神的道还没有在他们的心里深深扎根，

他们还需要有一段过程去经历和体验神的大爱。如果他们没有特别的捆绑和辖制，他们还是容易被神的爱所降服。对于他们的牧养，就是要帮助他们多多的明白真理，也多多的认识和经历神的爱，特别是藉着众圣徒的见证。切记不可用生硬或行政的方面来勉强辖制他们。

2. 病羊

每一位初信主的人都是属灵的小羊。但如果在同一个牧养的环境里，或在同一批出生的羊群中，许多的羊都成长，而唯独一、二只不长，则一定有某种属灵的病在侵蚀羊的健康。如果同一批出生的羊都不长，则有可能是牧养的问题，或其他不是羊本身能控制的问题。如果五年十年以后，甚至更长的时间，一个人还没有脱离初信的阶段，那么问题就可能更大，是超出一般的牧者藉着日常的牧养能够解决的。如果羊自己本身清楚问题的所在而并不愿意改变，则牧者不必背重担，将此事完全交给主。时候到了，神必显明神的作为。

需要特别提出的是，当今世代邪恶，许多人的心里贪爱世界，以至于无法爱神。许多人的光景就像被荆棘挤住一样，无法结出生命的籽粒来。对于病羊，如果他们真是主的羊，则当求神赐给我们心中有出于神不变的爱，并以此来爱他们。因为他们是受捆绑的人。然而，他们的情形复杂各异，很难有同一的教导，需要长期地和特别地为他们祈求，盼望神早日将他们释放出来。

■ 作业（讨论题目）：

- 一. 如何清楚地辨认羊群中的头羊和壮羊？
- 二. 如何使各个层次的羊不断地向着更高的层次成长？
- 三. 头羊走不动了怎么办？

第五课 羊圈

羊圈是羊群回归、歇息和生养的基地。今天的羊圈就是在各处奉耶稣基督之名的聚会。上千人的聚会是羊圈，十几个人的聚会也是羊圈。庄严的聚会是羊圈，活泼的聚会也是羊圈。我们今天的问题是，如何使羊群在羊圈里得到起码的回归、歇息和生养？本课希望来讨论的，是如何藉着神在圣经中所启示的真理，以及教会历史中所流传下来的优秀传统，来建造教会及实行教会生活。

一、教会真理的七大属性

读经：以弗所书三章九至十一节。

实行教会真理的属性是使教会迈向健康和成熟的前提。对真理属性的认识和操练越深透，教会所带出来的见证和影响力就越强。反之，教会就会陷入软弱和无力。教会牧养的目标，就是要帮助弟兄姊妹在以下几个的真理方面不断地追求、认识和操练，使其从接受者长进到实行者，最后成熟到带领者。

1. 教会是神的家（以弗所书二章十九节）

神是天父，信徒互为弟兄姊妹。因着神先爱，弟兄姊妹才能彼此相爱。爱就是神家的标志。教会之所以会得人和留人，很重要的一点是教会有爱。真实、清洁和无条件的爱使人感到被接纳，如同找到了安全的归宿。所以，牧养的头一件事，就是要帮助流离和迷失的人经历神的大爱和弟兄姊妹的爱。相反，教会不能得人和留人，很多的时候是失去了起初的爱，或没有坚持彼此相爱的见证。教会若是在爱的事上跌倒，就必须在这件事上重新爬起来。教会建造的关键之一，就是要在教会中切实实行爱的生活。

2. 教会是神的殿（以弗所书二章廿至廿二节）

神是灵，信徒藉真理和圣灵敬拜神。每一次敬拜都是神的殿的彰显。在敬拜中，神藉真理的圣灵在人心中执掌王权，洁净人的心思意念，吸引人心归向神自己的尊贵和荣耀。什么时候信徒的敬拜万众一心，高举基督，仰望神的荣耀，什么时候教会就大得造就。所以，教会应当明白和恢复敬拜的真意，不把敬拜的时间当作唱诗歌等人，或是热身听讲道前的准备活动。另一方面，教会是神的殿，信徒同为主所洁净的祭司。在教会中，人人站住祭司的地位，藉祷告和话语来服事神，且彼此服事。教会建造的关键之二，就是要在教会中切实实行敬拜的生活和祭司的职分。

3. 教会是神的国（以弗所书二章十九节）

神是大君王，信徒同为天国子民。藉着救恩，神把信奉耶稣之名的人从黑暗败坏的世代中迁到了神自己的国度里。人的生命从死里复活，从绝望到永生的盼望。因着神活泼有功效的道和圣灵的大能，信靠神的人不断地从罪恶的权势下被释放出来。教会就是神权柄的彰显：信神的人从败坏的世界中被救出而又不离开这个世界，不属于世界的权势而又被差遣到世界上来作光的见证。所以，信徒藉着教会得着双重的呼召，即，神呼召我们出黑暗入光明；又呼召我们承受传扬神天国福音的使命。因此，教会要强调传福音，同时也要强调遵行神的话，脱离世代的罪恶，清除旧酵，在生活

的见证上显明神的主权。教会建造的关键之三，就是要在教会中切实实行与世界分别的生活和传福音的使命。

4. 教会是基督的身体（以弗所书一章廿三节）

主耶稣是元首，信徒藉教会同为基督的肢体。没有一个人是完全而以至于不需要别的弟兄姊妹。在属灵生活中，信徒经历到神的生命藉彼此的连接在其中流通。因此，弟兄姊妹应当学习彼此敞开，用爱心彼此接纳，用和平彼此联络。同时在教会事工中，信徒教会与元首相连，因而彼此学习配搭事奉，各尽其职。教会建造的关键之四，就是要在教会中切实实行生命交通的生活和彼此配搭的事奉。

5. 教会是基督的新妇（以弗所书五章廿三至卅二节）

主耶稣是新郎，信徒藉教会同为基督的新妇。基督是我们的盼望和喜乐，我们的好处不在神以外。神爱教会，藉着道将教会洁净。并且神还要再来，接我们到永远的喜乐和荣耀里，与我们同住。因此，教会要不断地洁净自己，妆扮整齐，专心等候和盼望主的再来。教会建造的关键之五，就是要在教会中切实实行追求圣洁和盼望主再来的生活。

6. 教会是新人的团体（以弗所书二章十五节）

主耶稣是首生的，又有末后亚当的形象。信徒藉教会同为主所造的新人的团体，有真理的仁义和圣洁。教会的学习和追求就是要在属灵的身量上长大成人。因此，教会要不断地帮助信徒，离开信仰的初端，竭力在认识神和服事神的心志上进到成熟的地步。教会建造的关键之六，就是要在教会中切实实行新人的生活。

7. 教会是属灵的军队（以弗所书六章十至十八节）

主耶稣是得胜的君王，信徒藉教会同为福音的精兵。因着爱人灵魂的缘故，信徒竭尽全力与魔鬼及空中的邪灵争战。同时，为使更多的人得蒙救赎，信徒恒切祷告，靠主的大能使被捆绑的得着释放，受伤的得着医治。教会的学习，就是要藉祷告经历神的大能。教会建造的关键之七，就是要在教会中切实实行祷告和属灵争战的生活。

任何教会若在以上几方面对真理有认真扎实的学习实行，则教会必定能蒙神大大的祝福。所以，应当尽一切可能使信徒藉各种的聚会，在以上几方面得着教导和操练，并使这些真理在教会生活中日益得到深化。需要提出的是，以上这些真理属性的学习，有的时候是一个阶段扎扎实实地学一个方面的功课。而另一些时候，是几个方面或全部都有不同程度的学习。

二、属灵传统的七大方面

读经：提摩太后书三章十四节，希伯来书十三章七至九、十七节，彼得后书三章十八节。

教会二千年的历史，留下了许多光辉灿烂的属灵传统。这些传统至今仍深深地影响着当今信徒和教会的属灵生活及追求。长此以往，这些传统也影响了某些特定的教会路线和宗派的形成。然而，任何属灵传统毕竟是人对于真理认识和实践的总结，其中难免有人的偏差和局限。许多时候，不同的教会路线和宗派之间也有很大的差别，甚至彼此持相对立的观点。

教会之间因着宗派问题的各种争议，使得很多年轻的信徒和工人裹足不前，甚至陷入困境。在本课中，笔者希望藉教会历史中那些闪光而有力的传统层面，来讨论教会建造的问题。笔者相信，宗派的问题其实是人的问题，即在实践中由于人的局限所造成的。如果我们不是单个地去思考宗派路线，而是综合地去思考和学习教会历史中的属灵传统，则有可能取得某种程度的自由和突破，以达到继承和发扬光大的目的。

以下简述的教会七大属灵传统，都基于坚实的圣经根据、丰富的教会实践，和长久的历史考验，也是笔者在教会牧养的实践中一直谨慎而努力实行的。读者可以根据具体的情况，不同程度地有所结合并实行在教会的牧养过程中。

1. 注重属灵的思辨能力和知识体系，用扎实的圣经知识来装备和训练信徒，使教会不至于因无知和肤浅走入极端和异端。这一传统相信，若是信徒缺少对于基本真理坚实的认识，则有可能留下薄弱的环节，让许多的假冒和世界的思潮渐渐充斥教会，最终造成重大的亏损和伤害。因此，属灵传统一的实践，可以帮助信徒在真理的知识上得着建造和成长。

2. 注重十字架的真实经历和生命的更新变化，强调在人的里面顺服神，在外面的生活与神同行。这一传统相信，若不常常住在主里，就结不出真正生命的果子，而神的心意是要我们多结果子。信徒必须学习的基本功课，就是要天天舍己，背起自己的十字架来跟从主。因此，属灵传统二的实践，可以帮助信徒在生命的根基上得着建造和成长。

3. 注重在生活的态度、方式和目的上效法耶稣，强调耶稣的门徒必须学习耶稣的样式，特别是谦卑、温柔和无条件且无保留的爱。这一传统相信，若是不把服事神和服事人当作人生的目的，我们将渐渐失去在生活上见证耶稣。而最有力的见证和对耶稣的效法，就是服事贫穷、困苦和失落的人，并且坚持过一个简朴且充满爱的生活。因此，属灵传统三的实践，可以帮助信徒在生活的见证上得着建造和成长。

4. 注重遵循主的托付和圣灵的差遣，竭尽全力传天国的福音，抢救人的灵魂，强调教会存在的最根本目的，就是要履行主所吩咐的大使命。这一传统相信，若不把主的大使命作为教会的异象，则教会的一切生活和工作就没有正确的方向，最终将陷入停滞不前、死水一潭的境况。所以，信徒应当带着这一义不容辞的使命进入文化、社会和家庭，使更多的人在这末后的时代得蒙拯救。因此，属灵传统四的实践，可以帮助信徒在有异象的人生上得着建造和成长。

5. 注重实行祷告的生活，学习有效的祷告，建立代祷的服事。这一传统相信，祷告生活是一切属灵生活的关键。没有真实恒切的祷告，人不可能活在神的光中，因而也就不能活出属灵生命的见证，更不能有效的传扬福音。祷告是最直接的与主连接，以此可以凭信心支取天上丰富的供应。祷告的生活带出代祷的服事，使人随时随地与神同工，满有服事的见证和果效。因此，属灵传统五的实践，可以帮助信徒在祷告的生活和服事上得着建造和成长。

6. 注重在启示的亮光中认识神的心意和真理的奥秘。这一传统相信，神藉着圣经和圣灵，不断地将神的奥秘向教会开启。教会的责任，就是要藉着话语的传讲，将认识神的真知识、神的心意和神真理的奥秘教导给教会和信徒。人不愿意作主的门徒，是因为并没有深刻地认识神。而在启示的亮光中认识神儿子的，没有不愿意跟从神的。因此，属灵传统六的实践，可以帮助信徒在认识神和神永远的旨意上得着建造和成长。

7. 注重得着圣灵莫大的能力，彰显基督得胜的权能，使被捆绑的得释放，受伤的得医治。这一传统相信，若不得着属天的能力，常常被圣灵充满，则不可能承受主所托付的大使命。教会的责任，就是要注目基督，追求圣洁，预备器皿，以敬拜赞美彰显神临在的威荣，以生命活泼的见证显

明主救恩的奇妙。因此，属灵传统七的实践，可以帮助信徒在经历圣灵大能的服事上得着建造和成长。

三、实行的原则

读经：使徒行传十七章十一节。

对以上教会真理和属灵传统的实行，是每一位牧者和带领的人必须认真面对的问题。然而，这些方面的学习必须基于对圣经的认识，对圣灵的敏锐，并且得到有经验的工人的指导。若是一个完全从零开始的教会，则在实行上可能有很大的可塑性。而已成形的教会若在认识和实行上与起初共同的看见不一样，则需要有一个寻求和学习的过程。以下的清单，盼望对具体实行的问题有实际的帮助。

1. 任何实行都是先从查考圣经，明白真理开始的。并且实行也是由于出于信心。
2. 尊重神所设立的仆人对建造的原则和实行的看见、解释和教导。
3. 应该对教会的历史和实践有些常识性的了解，并对有关问题请教有经验的人。
4. 任何时候不清楚圣灵的带领，就不要随意作方向性的决策。
5. 任何时候同工的看法和意愿不能一致时，不应当急促和勉强行事。
6. 教会真理的实行和属灵传统的接受是一个长期的过程，其中非常需要有耐心。
7. 应当常存敬畏、谨慎和敞开的心，使我们不至于心存偏见，或陷入极端。

■ 作业（讨论题目）：

- 一. 除了人的因素以外，教会分裂的主要原因何在？应当如何看待教会的分裂？
- 二. 写出你所知道的有关属灵传统之三的经文、历史人物、书籍和属灵运动。
- 三. 假定你正在跟进一位刚信主不久的肢体，请结合三种属灵传统来带领其每日的灵修。

第六课 羊历

羊历就是羊群的行事历，是根据羊群的生长规律所拟定的活动安排。教会牧养是由各种活动组成的，而活动的一个重点就是各种的教导。教会的教导在不同的阶段或时期需要有一个持续的主题，使人可以得着信仰上不断的建造和深化。同时，这些主题性的教导能逐渐帮助信徒的心灵得着开启和看见，使其处世观念、生活方式和行事为人得到更新和变化。在本课中，以下所涉及三个主题，是教会牧养中需要长期贯穿在各种教导当中的。聚会的信息、诗歌和分享都可以围绕这些主题。至于主题以及与主题相关的题目应如何安排，则是根据各个教会具体不同的需要和情况来决定的。诚然，这些题目并不代表信徒对真理应该有的全面认识，也不应成为教会的限制。它们只是一些教导和信息内容的列举，对于那些信主一年至五年的群体的牧养有特别的意义。

一、认识神和救恩

读经：哥林多后书五章十七至廿一节；加拉太书一章六至九节；罗马书八章廿八至卅节。

一个人信主前后最重要的学习是解决罪的问题。但是，解决罪是和认识神有直接关系的。一个人解决了罪，才会得着释放和洁净，才会追求爱。爱神是从清洁的心开始的，而清洁的心是因为人认识了神的真实和救恩。以下所列的，就是与认识神和救恩这一主题有关的各个具体的题目。

1. 认识神。

- 人生，宗教，文化，科学，真理，圣经和认识神的关系。
- 神的真实和存在。神的创造、位格和神性。神的国度和神永远的旨意。
- 圣灵的超越，圣灵的运行，和圣灵的内住。

2. 认识救恩。

- 耶稣的生平和言行。耶稣的死，耶稣的复活，耶稣的再来。
- 罪，原罪，罪行，罪性。罪的审判和永刑，罪的赦免和释放。
- 十字架的救赎，基督的宝血。

3. 基本的信仰经历和操练。

- 平安与喜乐，新造的人。
- 信心，祷告，和明白神的旨意。
- 每日亲近神，与神同行。读神的话，信神的话，行神的话。

二、基本的对付

读经：罗马书八章五至十七节，十二章一至二节；约翰一书二章十五至十七节。

一个人信主后有一个十分重要的功课，就是学习基本的对付。这个功课对许多现代的信徒来说，或是前所未闻，或是望而生畏。也有的人却不屑一顾。然而可以十分肯定地说，从未学习过这个功

课的人，早晚会在属灵的道路走岔，或者搁浅，甚至翻车。而一个人越早地学习这些基本的对付，并且在这些学习上忠心，就越能使自己属灵的成长和道路有一个稳固的基础。这一基本对付的主题是体现在以下的几个方面：

1. 对付罪。

- 解决过去所犯的罪，得蒙洁净和赦免。饶恕，懊悔，回转，悔改。
- 解决罪和习惯势力的捆绑。与主同死。顺服，顺从圣灵，藉圣灵得释放。
- 解决罪的审判和结局，成圣与圣洁的生活。认识魔鬼和抵挡魔鬼。

2. 对付世界。

- 不属于世界，不效法世界，不爱世界。
- 分辨世上的灵，抵挡世界的诱惑，脱离世代的邪恶。
- 分别为圣，拣选主的道路。

3. 对付自己。

- 认识自己，放下自己，舍弃自己，胜过自己性格中的软弱。
- 全人奉献，金钱奉献，天天的祭坛生活。
- 顺服神，彼此顺服，接受神藉着环境和苦难带来的试炼。

三、信仰与生活

读经：以弗所书四章十七至廿四节；腓立比书三章十三至廿一节；提摩太前书六章十一至十二节。

信徒的信仰一定要与生活紧密地联系起来。如果光听道而不行道则会落入一种非常可悲的光景里。其结果就好像把房子建造在沙土上，试炼一来，房子就倒塌了，并且倒塌得很大。所以信徒的信仰一定要付诸于实际的行动，表现在行为和生活的的方式上。这是需要一直强调的。它包括以下的几个方面：

1. 中心的转移。

- 从以自我为中心转变为以神为中心。
- 从顾念地上的事转变为顾念天上的事。
- 从今生的忧虑转变为永远的盼望。

2. 心意的更新。

- 心思被圣灵管束，心思的洁净和抵挡意念的罪，心思意念的更新变化。
- 心思被神得着。存记神的话。注视神。圣灵充满。
- 感恩，凡事谢恩。敬拜与赞美的生活。

3. 行为的改变。

- 脱下旧人与穿上新人。行事为人与所蒙的恩相称。
- 彼此相爱，爱人。舌头，脾气，习惯，清洁的人际关系。家庭祭坛。
- 简朴的生活，遵循真理的生活，见证和荣耀神的生活。

■ 作业（讨论题目）：

- 一. 根据“神与救恩”这一信息的主题来安排一次四堂的福音布道会。
- 二. 根据本课第二节的内容来选定一场聚会的诗歌。
- 三. 如果你被邀请在一堂培灵聚会分享，根据本课第三节所选的经文，你的讲题是什么？

第七课 工人

这一课里所要谈的，是关于教会牧养的工人问题。工人不是一概泛指教会建造的工人，而是指一个具体教会中的同工。他们是各地教会的牧者最得力的助手。没有他们，教会就不可能有稳定的成长，也难以在真理上有实际的建造。他们就像建筑工程中的梁柱，可以使蓝图中的建筑物真正建立起来。他们又像大户人家筵席上的器皿，可以把主人的丰富和盛情精美地表达出来。没有他们，牧者就如一个好汉无人帮，在面对繁重的工作时只能望“羊”兴叹了。

一、工人的特征

读经：哥林多前书十六章十五至十八节；腓立比书二章廿五至卅节；提摩太前书二章三至四节。

对工人认识得越清楚，越能有效地与他们配搭同工。同样，工人越有自我认识，就越能向着标竿直跑。工人的特征通常表现在以下的几方面。然而，在实际的情形中工人会有在程度上的不同和差异。他们：

1. 是真正重生得救的人，有清楚的生命见证和生命经历，亦有异象和托付；
2. 对真理的体系和教会的工作颇有认识，却不一定有正式的神学学位；
3. 愿意走十架窄路，在选择世界或天国的道路上已不再有犹豫；
4. 愿意奉献给神使用，也有持续稳定的时间和金钱的奉献；
5. 不单火热，也趋向成熟；不但追求，也激发旁人追求的心；
6. 有清洁和睦的人际关系，有正常和造就人的交通，谦卑而平易近人；
7. 多半是带职事奉者，但身上有许多教会的责任，也有相当的社会和人生经验。

然而，工人不是教会中负全责的牧者，因为暂时还不能，或者神尚未将这担子托付给他们。工人也不一定在教会中有正式的位置，但他们非常明显是有心照看神群羊的人。他们不需要靠行政和组织的力量，也不太理会人的赞扬和评断。他们的心只专注在一件事情上，那就是人的灵魂得救和干渴的心灵得满足。

任何一个教会的成长和壮大，都需要依靠这样的工人，且多多益善。如果一个工人考虑的只是权位或回报，那他就很可能不是牧工，而是雇工。雇工是不会替羊舍命的，最终羊也不会顺服他的带领。

工人与头羊不一样，头羊是被带领和被喂养的。工人却是自己要去找吃的，也要能喂养羊群。不但自己要找路和走路，也要知道如何带路。另一方面，工人又不像牧者一样能把握全局。他们却是牧者的帮手和助手。总之，工人是教会牧养的重要力量。

二、工人的来源

读经：马太福音廿八章十九节；使徒行传十八章廿四至廿七节。

初期的时候，一个教会若得着了工人就得着稳定，同时也就得着了建造。今天的问题是，我们如何得着越来越多的工人，并且与他们配搭成为教会的中坚。工人的来源一般有以下几种情形：

1. 清心爱主之人。他们散处在各地，或已被主恢复。他们在属灵上有相当的成熟，也极愿意服事，但尚未找到工场，或许未被发现。他们成为强有力的同工的前提，是牧者要与他们有很深和敞开的交通。如果服事的异象和托付不认同，则可能带来以后的不同心。如果彼此认同，则应向他们提出正式的邀请，并以教会的名义认可和接受他们的服事。以下的几点需要特别提出来，作为一同服事的参考。

- (1) 他们虽认同教会的异象，但可能有完全不同的教会、文化，甚至语言背景。
- (2) 他们必须清楚自己的角色是配搭服事，应该成为帮手，而不应成为对手。
- (3) 他们在教会应该有一个尝试的阶段，使之更认识和认同教会的异象。
- (4) 他们的服事应该主要是根据所得的恩赐和负担。
- (5) 他们的服事可能从配搭同工的角色，逐渐变化到主要和负责同工的角色。

2. 神学生或神学实习生。假定他们未曾很深入地参与过教会的牧养，那么他们是很愿意得着第一手的经验。他们无论在心志上还是知识上都应该够得上作牧养的工人。他们的问题是，因着时间和精力有限而不能全部投入，也未必能对教会作长期的委身。

3. 本地成长的工人。其实在很多地方，工人是从各地教会中自然产生出来的。甚至可以说，哪里有聚会，哪里就会有工人。神在各地一定预备了工人或预备作工人的人。观看神在历代教会中的作为，我们常常可见神用三种方式来预备工人作生命的服事：

(1) 溢出的生命。神预备器皿的方式是不断地扩充其属灵的胃口和肚量，以至于神可以充满他们。这时候他们就像盛水的容器，不满溢则在人真正有需要时显出贫乏，难以给人以充分的供应。这就如同光和盐的服事，必须在质上从神得着充分，在量上从神得着丰富，才能发挥出该有的功用。

(2) 泼出的生命。神预备器皿的方式是不断地加给其责任和工作的担子，并在各个需要的地方使用他们。这时候他们就像盛水的器具，如果不在有需要的地方泼洒出来就失去了存在的意义。这就如同五饼二鱼的服事，必须全然地奉献并且被主擘开，才能及时供应需要。

(3) 流出的生命。神预备器皿的方式是不断地使其连于主丰富的供应，并按照主的旨意分给各个有需要的地方。他们就像引水的水管，如果不连于主的旨意和供应其服事就没有任何的属灵益处。这就如同葡萄枝子的服事，必须连于葡萄树，才能结出果子来。

因着神的三种方法预备器皿，我们在培养工人的过程中也当注重在这三个方面不断给人以实际的引导，即得着主的丰富，无保留地奉献和服事，以及住在主里面。工人的建造是生命的建造，是没有捷径可走的。即便服事了很多年的工人，仍旧是需要长久地在这些方面认真学习的。

三、工人的预备

读经：腓立比书一章一至卅节；帖撒罗尼迦前书一章七节，二章一至三节，四章一节；提摩太后书四章一至十五节。

工人需要经过一定的预备才更能有效地帮助教会牧养，并发挥其恩赐和长处，这些预备因人而异，也因着牧养不同阶段的需要在内容和形式上有所变化。以下是对工人进行这方面预备的一些建议：

1. **第一阶段的预备。**这时教会可能正处于开创建立时期，或者工人刚刚进入新的教会环境，或工人正处于青年火热追求和成长的时期。
 - 内容：教会建造的异象及其短、中、长期之目标
 - 形式：特别聚会，分享交流
 - 操练：具体参与教会的某项事工运作及责任，学习 团队配搭事奉
2. **第二阶段的预备。**这时教会可能正处于发展壮大时期，或者工人进入某一教会的生活和服事已趋于稳定向上，或工人已处于灵命成熟和承担属灵责任的时期。
 - 内容：教会建造的真理和原则以及教会历史
 - 形式：专题学习，短期培训
 - 操练：参与教会整体牧养事工的规划及实施
3. **第三阶段的预备。**这时教会可能正处于履行使命和异象的拓展时期，或者工人在某一教会已进入领导的地位，或工人在教会的生活和服事已有成熟和榜样的见证。
 - 内容：教会的牧养、拓植及使命
 - 形式：神学课程，调研考察
 - 操练：在有经验的牧者指导下负责某一教会的总体牧养或事工拓展

■ 作业（讨论题目）：

- 一. 教会长期没有工人是为什么？
- 二. 教会泛指的同工和本书中所指工人最明显的不同在何处？
- 三. 除了培养以外，有何别的办法来得到工人？

第八课 工作

工作主要是指教会整体或部分的运作，包括各项事务、行政和组织。与牧养所不同的是，牧养是针对做事的人，工作是针对人做的事。牧养所关心的是生命的成长和建造，工作所注重的是生命的流露和果效。牧养的结果是要给教会带来更同心、更和谐的工作；工作的目的应使教会能有更专心、更有效的牧养。

然而，就着次序来说，牧养是第一小提琴，工作是第二小提琴。教会不能没有第一小提琴，也不能没有第二小提琴。一个教会若牧养得好，其整体和部分的工作均应表现出整齐有序、人尽其职，带出“圣徒皆祭司”的服事和见证。更重要的是，牧者和牧养工人因此能专心代祷和传道，有足够的精力把握教会事工的发展和方向。

如果教会的工作无人问津，处处看见漏洞、疏忽和荒芜，并且如果这种情形长期不解决，则可能导致正常的牧养工作受影响，使牧者和牧养的工人不得不花大量的时间和精力在事务性的事情上。以下的各点，便是试图对这一类的问题提出一些作法上的建议，使教会的牧养和工作得到平衡的开展：

1. 工作能操练人的属灵生命，却不能代替人的属灵生活；工作若不以属灵生活为基础则终将陷入枯干和不振，而属灵生活若不带出爱心服事则容易产生骄傲和空洞。
2. 事奉使人长进，但使人长进的事奉首先是出于爱的感动。
3. 人越是认识主的真实，越能真实地服事；越认识主的爱，也越愿意付出爱。
4. 一个人并不缺乏工作的能力和经验，有求于他的是他有愿意和奉献的心。
5. 人首先应该愿意付出，然后才学习参与事奉，进而操练承担责任。
6. 工作的人乃根据恩赐，工作的事须符合异象。
7. 经历过试炼的人，单独承担重要责任时才不会使工作受到冲击和伤害。
8. 光用人而不养人，再好的工作也难免使人敬而远之。
9. 教会应该尽可能使工作简单化和制度化，以便更有效地管理。
10. 信徒参与和分担工作的原则，应当照着所知、所能和所愿意的，量力而行。

一、运作及工作

读经：哥林多前书十六章一至七节；哥林多后书九章一至九节。

教会的运作及其工作的各个方面可以用本书附录(8.1)：教会事工运作一览表”来表示。它代表着一所中小型教会经常性事工运作的八个方面，其中每一项事工的各个部分都会因工场的大小而决定其工作的多寡。

教会事工的安排和执行可参考附录(8.2-8.3)：教会事工安排细目表”的作法。许多教会都有类似的模式，规划和安排切合自己实际情况的事工。这里所提供的可作初期设立教会的参考。在安排和执行的规划上可采用专人负责，同工轮值的方法。实行得好可以达到下列的几重目的：

1. 事工得着基本的管理和规划而不至于涣散。

2. 责任和工作不会落在少数人身上，忙者心疲力竭，闲者散漫懒惰。
3. 信徒心态不再是客人而是主人，藉做事和管事、进而成长为教会的主要同工。

二、会议及组织

读经：使徒行传六章一至六节，十五章一至卅一节。

如同任何的团体，教会也需要基本的会议和组织来管理日常及特别的事务。没有这些会议和组织，教会的工作和事务则难以进行有效的拓展。长此以往，更有可能出现僵局或混乱。教会若在初期将各种会议和组织设立妥当，则可以防止和纠正以下几种问题：

1. **人在事为。**事工建立在人的身上，而不是建立在一个体制上。人强事工强，人变事工变，因此教会无法进行长期的计划和发展。
2. **不成方圆。**因为没有规则，所以很难使人参与团队事奉，也带不出同工领袖。
3. **我行我素。**只喜欢单枪匹马，不愿意配搭事奉，发展到极处则会给教会带来严重的伤害和损失。
4. **无透明度。**教会的决策程序和财政运作不公开，也没有监督，可能会给假公济私的诱惑留下破口。
5. **限制发展。**没有很好的组织，事工就难以产生群体效益，发展就受到了限制。

教会的会议可分为经常性会议和非经常性会议。最常见的经常性会议是每月同工会。[附录\(8.4\)](#)：教会每月同工会记录”>是某教会每月同工会的会议记录的示例。有了会议记录，就能使教会全体经常了解所关心的各项事情的变化和发展。会议记录不必太细，目的是起到交通、监督和存档的作用。

除了每月同工会，经常性会议还包括每年或每半年的全体会员大会，对教会整体的和重大的事工问题作回顾和总结。这种全体大会的作用还包括对某些重要提案的讨论及投票表决。非经常性会议则是为着一些特别的需要进行相应讨论，使问题得到及时的解决。

[附录\(8.5\)](#)：教会各组织及会议结构图”>是有关教会各会议和组织的结构图，可以帮助了解这些会议和组织间的关系。其中最重要的，是教会的决策中心和产生决议的程序。如果这两个方面抓住又严格遵守原则，将使教会发挥正常而积极的影响。此图例中的会议和组织采用的是双钳制，即，以相当于长执会，或核心同工会的权力来指导教会，而同时又以全体会员大会的权力来监督教会。具体作法上有以下的几个要点：

1. 长执会负责审议和提出议案，但不表决通过议案。
2. 会员大会负责表决通过议案，但不产生和提出议案。
3. 长执会对任何重大的议案进行讨论，然后推荐（或不推荐）给会员大会进行讨论和表决。在长执会以外将不产生任何的议案。
4. 对长执会所推荐表决的议案，会员大会会有权表决通过，或建议修改，甚至全部否决。非经会员大会，重大议案不能表决生效。
5. 如有若干会员联名，长执会必须对所提议的事务进行讨论。然后决定是否应当作为正式议案推荐给会员大会表决。
6. 当教会尚未有长老会或执事会时，相关的核心同工会则可承担长执会的角色。
7. 日常性事务不必经由会员大会讨论决定，各事工负责人有权根据章程代表教会决定和处理。

8. 教会发展成长到某个阶段，其会议和组织的模式可参照附录(8.5)图 B)：教会各组织及会议结构图”。当教会尚处在初期阶段时，会议和组织的模式可参照附录(8.5)图 A)：教会各组织及会议结构图”。这时候，由于教会的各种规章尚未形成或实行，教会的事务和工作仍处在摸索期间，因此许多的决定都有可能是尝试性的。这时候的决策过程多半是以非正式会议的形式出现。虽然这种形式无可非议，也的确是许多教会所处的状况，但是必须十分谨慎，总要防止个人的意思强加于教会之上。并且，不应当在这种形式里停留太长的时间。

三、章程及规则

读经：使徒行传二章四十二节；提摩太前书三章十五节，五章十九节。

章程通常是指信仰告白和教会建造的纲要。根据章程，教会的建造才有图纸，不至于方向不清。章程也便于监督在信仰上各个真理和原则的实行。教会没有章程则难免在成长中给谬误留下缺口。章程的制定过程是一个教会同心祷告和寻求的过程，亦是教会成长的一个里程碑。

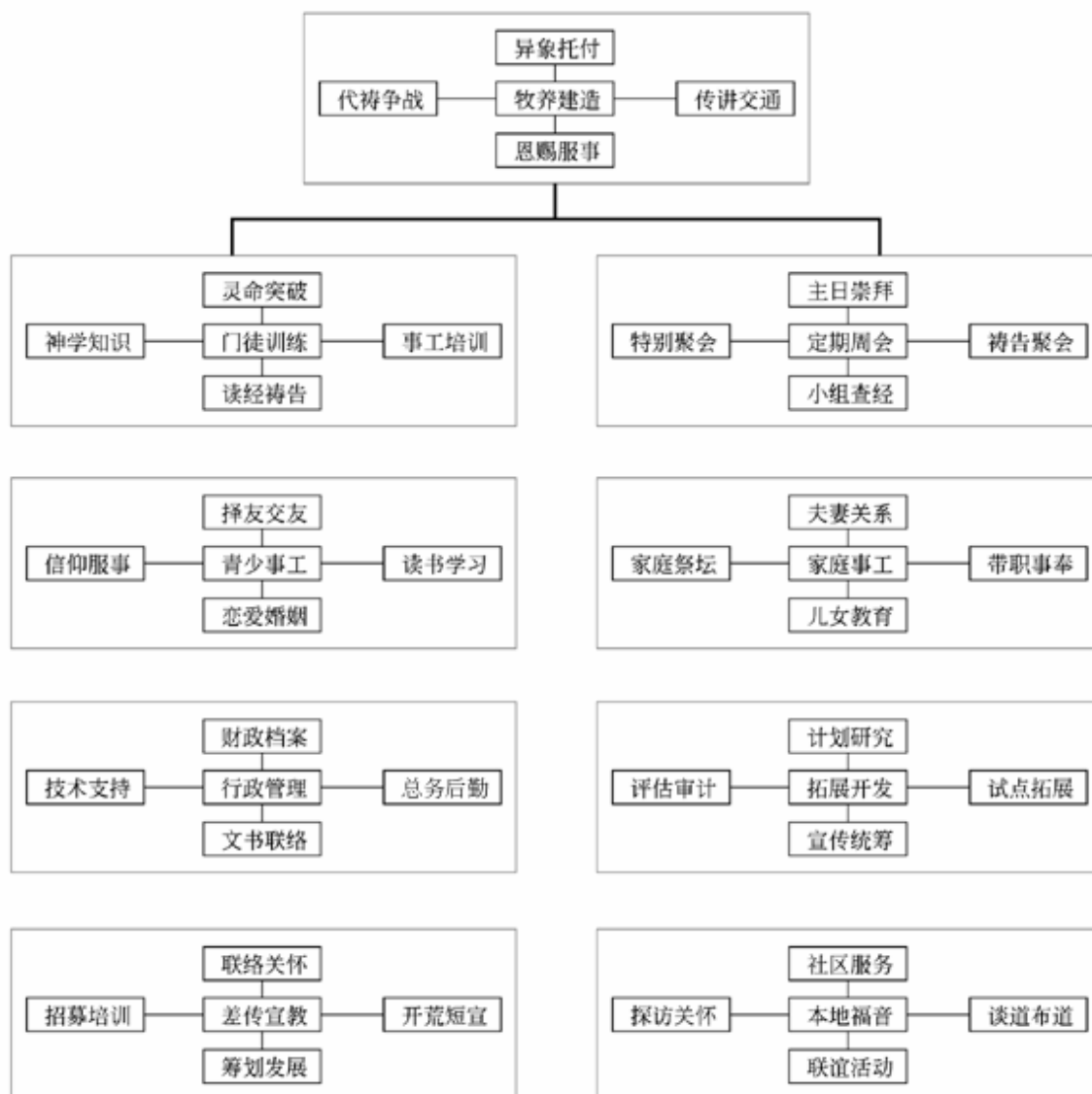
教会的工作也需要有一定的规则，譬如：对于日常的教会事务，哪些人可以参与讨论和作决定？会员是什么样的定义？哪些人可以被推选作主要负责人？附则就是为了处理这些事务的决定所定的规则。会章是关于信仰的方面；附则却是关于事务和实行的方面。会章不宜经常修改变更，附则却是可能常常加以修正和增补。附录(8.6)：会章及附则 是某教会章程和附则中有关部分的示例。

■ 作业（讨论题目）：

- 一. 本课第二节里所引的经文（使徒行传十五章一至卅一节）描述了教会会议的哪些必要的程序？
- 二. 本课第一节里所涉及的各方面工作，作为一个小教会如何能胜任？
- 三. 本课第三节里所引的经文（使徒行传二章四十二节）描述了教会聚会中的哪些宗旨？

附 录

附录 (8.1)：教会事工运作一览表



附录 (8.2)：教会事工安排细目表

事 项	编 号	工 作	负 责	主要同工	主 要 职 责
--------	--------	--------	--------	------	---------

教会 牧养	1	发展			教会整体发展规划
	2	传讲			教导、培训、辅导
	3	校园			福音见证、初信造就、培灵造就
	4	家庭			关怀联络、家庭团契、社区福音
	5	儿童			幼儿看顾、儿童主日学、特别节目、家长联络
	6	圣乐			新诗学习、敬拜赞美、特别献诗
	7	差传			地区性和跨地区性的福音及差传工作、普世差传
日常 行政	8	主席			统筹视理、推动运作、主持会议
	9	秘书			文件档案、会议记录、书合公文
	10	联络			内外联络、报告通知、询问转达
	11	财务			预算结算、出纳及开支控制
	12	账目			帐目之记录、审核和公布
	13	法律			公关事务、政策条令、注册登记
聚会	14	安排			安排轮值、检查落实
	15	领会			带领聚会、欢迎报告
	16	主餐			协助圣礼
	17	招待			招待来宾
	18	场地			场地布置及清扫
	19	收洗			收拾洗濯
	20	奉献			收查入库
	21	接送			接人送人
总务	22	总务			库存购买、其他与商务有关的事宜
	23	书籍			图书借还、目录清单、介绍订购
饭食	24	饭食			饭食安排

附录（8.3）：主日聚会事工安排表

编号	项目	主日一	主日二	主日三	主日四	主日五
1	领会					

2	领诗					
3	司琴					
4	饼杯					
5	祷告					
6	信息					
7	翻译					
8	音响					
9	招待					
10	幼儿					
11	少儿					
12	布置					
13	饭食					
14	收拾					
15	刷洗					
16	接人					
17	送人					

附录（8.4）：教会每月同工会记录

日期： 1998年12月5日

时间： 上午 9:00-12:00

地点： 徐庞礼弟兄家

出席： 夏丹恩，杨铁匡，徐双芳，柯文尚，武洁真，赵荣丽，陈二姐，王校晓，陆绛兵，李隼，张玮，陈勤娟，邝天留

- 报告：1. 杨铁匡代表执事会作教会全年工作总结，总结报告将在新年会员大会上公布。
2. 赵荣丽报告了教会目前的财务状况。教会财务收支正常。新年预算将在来年会员大会上讨论通过。
3. 圣诞节剧组报告了福音演唱会的工作准备情况。排练尚需抓紧抓好。
4. 武弟兄报告了差传工作的新进展。

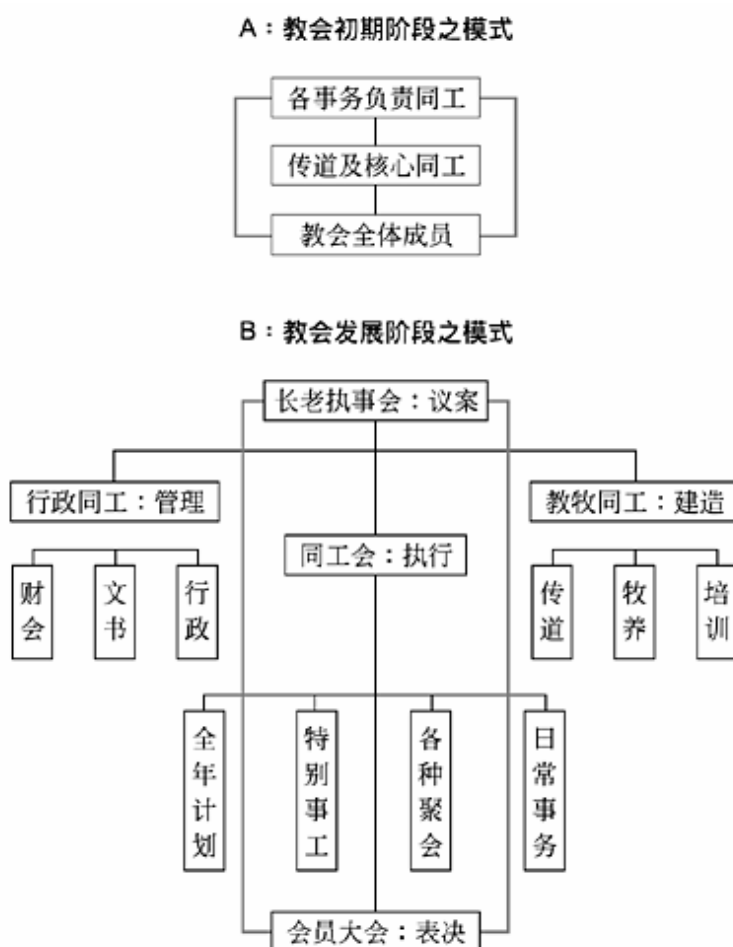
- 讨论：1. 十二月事工安排
2. 新年第一季度大事
3. 会员大会的有关议案

通过：1. 十二月事工安排。

- (1) 本月事工安排将张贴于布告栏，请弟兄姊妹注意各自的服事时间。
 - (2) 圣诞节演唱会将按原订计划于12月22日晚7时在青年活动中心举行。
 - (3) 今年本教会将第一次试行新年通宵祷告会，届时将通知大家参加。
2. 新年第一季度大事。
- (1) 一月新学期迎新布道会将请本城大学校长牛哲生先生分享个人见证。
 - (2) 中国新年期间教会将与本地十个华人社团联合举办春节联欢晚会。
 - (3) 三月大学春假期间，校园团契将组织春游到白沙公园，限定人数。
3. 会员大会的有关议案。
- (1) 人事：改选主席/执事增选/团契小组变更
 - (2) 会务：年度报告/建堂进展/新年预算

主席：杨铁匡 记录：赵荣丽

附录（8.5）：教会各组织及会议结构图



附录 (8.6) : 会章及附则 示例

会章

(目录)

- 第一章 名称与派别：基督教会/不分宗派
- 第二章 宗旨：敬拜/造就/团契/差传/事奉
- 第三章 信仰：圣经/神/基督/圣灵/人与救恩/教会/圣徒的生命与生活
- 第四章 会员：信而受浸
- 第五章 聚会：经常聚会/特别聚会
- 第六章 圣礼：受浸/主餐
- 第七章 组织：长执会/同工会/董事会/会员大会
- 第八章 财政及产业：财政收支/产业购买与处置
- 第九章 会章修订及附则：会章修订/附加细则
- 第十章 生效：表决程序

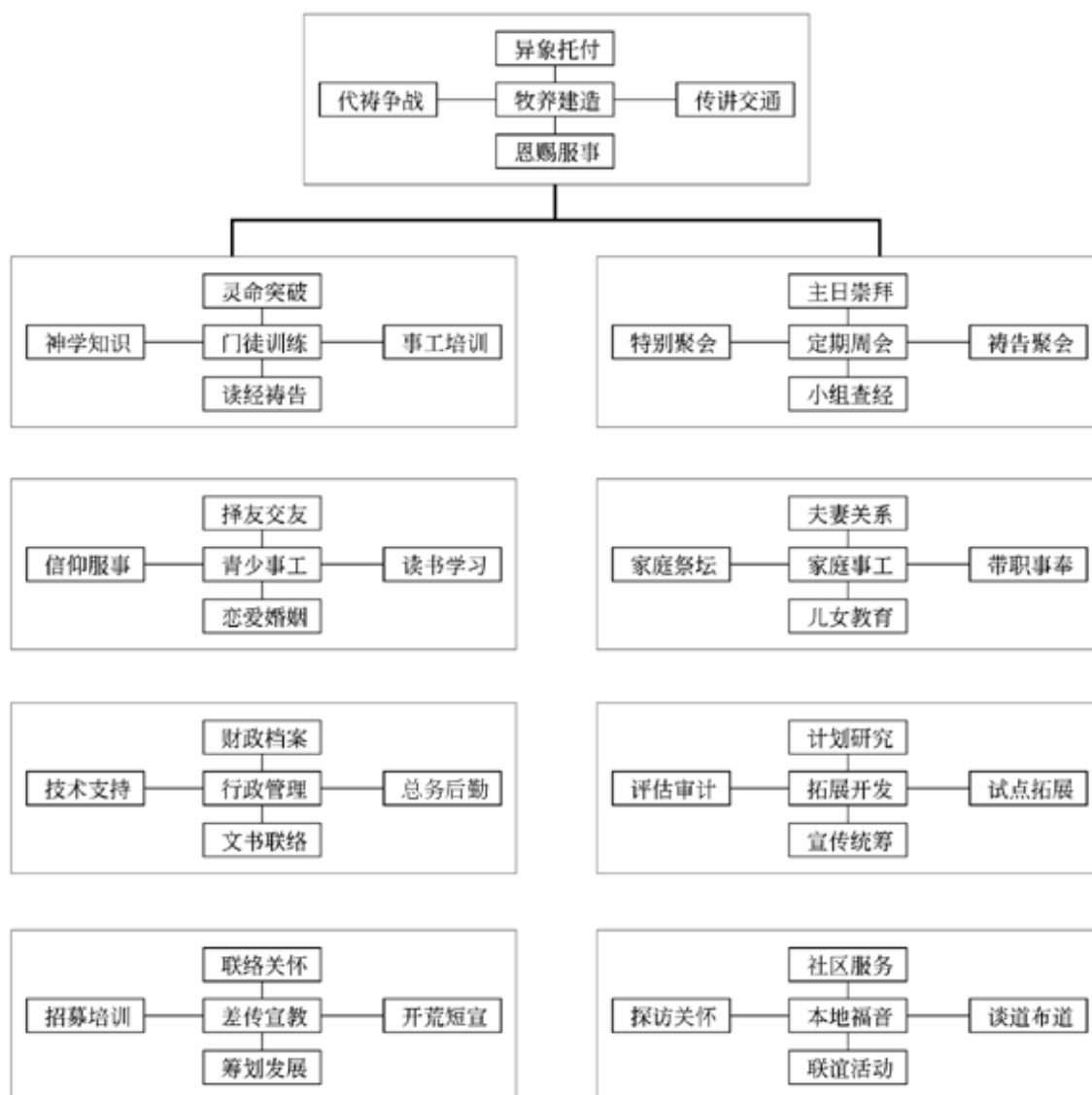
附则

(节选)

- 第一章 会员
- 第 1 条 分类。会员分两类：正式会员及非正式会员。正式会员乃年满十八岁以上，符合本教会会章第四章者。非正式会员为十八岁以下，或未完全符合会章第四章者。
- 第 2 条 权利。正式会员有提名、被提名、选举、被选举及表决权。
- 第 3 条 本分。会员应尽的本分是：
 - (1) 经常参加本教会的各种聚会及活动。
 - (2) 有稳定的读经和祷告的灵修生活，追求属灵身量的长大。
 - (3) 参与本教会的事工，在本教会有时间和金钱上的奉献。
 - (4) 热心传扬主的福音，并帮助家人和亲友信主。
 - (5) 熟悉本教会会章及附则。
- 第 4 条 入会。本人自愿，经由入会须知，登记核实后即成为会员。

附录

附录 (8.1) : 教会事工运作一览表



附录 (8.2)：教会事工安排细目表

事项	编号	工作	负责	主要同工	主要职责
教会牧	1	发展			教会整体发展规划
	2	传讲			教导、培训、辅导
	3	校园			福音见证、初信造就、培灵造就
	4	家庭			关怀联络、家庭团契、社区福音
	5	儿童			幼儿看顾、儿童主日学、特别节目、家长联络

养	6	圣乐			新诗学习、敬拜赞美、特别献诗
	7	差传			地区性和跨地区性的福音及差传工作、普世差传
日 常 行 政	8	主席			统筹视理、推动运作、主持会议
	9	秘书			文件档案、会议记录、书合公文
	10	联络			内外联络、报告通知、询问转达
	11	财务			预算结算、出纳及开支控制
	12	账目			帐目之记录、审核和公布
	13	法律			公关事务、政策条令、注册登记
	聚 会	14	安排		
15		领会			带领聚会、欢迎报告
16		主餐			协助圣礼
17		招待			招待来宾
18		场地			场地布置及清扫
19		收洗			收拾洗濯
20		奉献			收查入库
21		接送			接人送人
总 务	22	总务			库存购买、其他与商务有关的事宜
	23	书籍			图书借还、目录清单、介绍订购
饭 食	24	饭食			饭食安排

附录 (8.3)：主日聚会事工安排表

编号	项目	主日一	主日二	主日三	主日四	主日五
1	领会					
2	领诗					
3	司琴					
4	饼杯					
5	祷告					
6	信息					

7	翻译					
8	音响					
9	招待					
10	幼儿					
11	少儿					
12	布置					
13	饭食					
14	收拾					
15	刷洗					
16	接人					
17	送人					

附录（8.4）：教会每月同工会记录

日期： 1998 年 12 月 5 日

时间： 上午 9:00-12:00

地点： 徐庞礼弟兄家

出席： 夏丹恩，杨铁匡，徐双芳，柯文尚，武洁真，赵荣丽，陈二姐，王校晓，陆绛兵，李隼，张玮，陈勤娟，邝天留

- 报告：1. 杨铁匡代表执事会作教会全年工作总结，总结报告将在新年会员大会上公布。
2. 赵荣丽报告了教会目前的财务状况。教会财务收支正常。新年预算将在来年会员大会上讨论通过。
3. 圣诞节剧组报告了福音演唱会的工作准备情况。排练尚需抓紧抓好。
4. 武弟兄报告了差传工作的新进展。

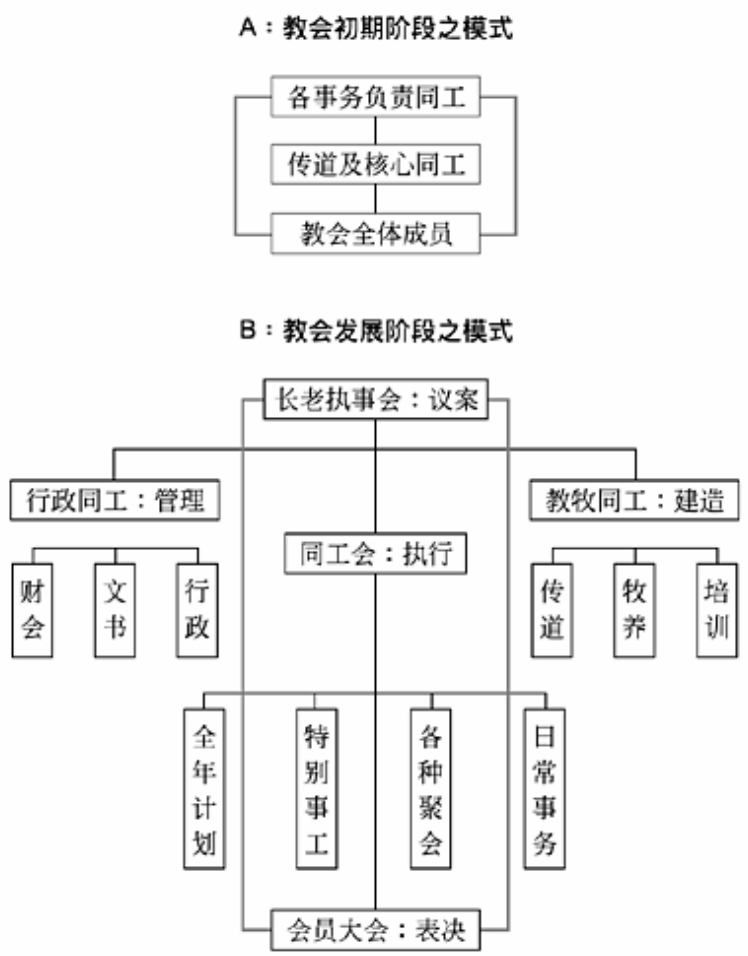
- 讨论：1. 十二月事工安排
2. 新年第一季度大事
3. 会员大会的有关议案

- 通过：1. 十二月事工安排。
- (1) 本月事工安排将张贴于布告栏，请弟兄姊妹注意各自的服事时间。
- (2) 圣诞节演唱会将按原订计划于 12 月 22 日晚 7 时在青年活动中心举行。
- (3) 今年本教会将第一次试行新年通宵祷告会，届时将通知大家参加。
2. 新年第一季度大事。
- (1) 一月新学期迎新布道会将请本城大学校长牛哲生先生分享个人见证。

- (2) 中国新年期间教会将与本地十个华人社团联合举办春节联欢晚会。
- (3) 三月大学春假期间，校园团契将组织春游到白沙公园，限定人数。
- 3. 会员大会的有关议案。
 - (1) 人事：改选主席/执事增选/团契小组变更
 - (2) 会务：年度报告/建堂进展/新年预算

主席：杨铁匡 记录：赵荣丽

附录（8.5）：教会各组织及会议结构图



附录（8.6）：会章及附则 示例

会章

（目录）

- 第一章 名称与派别：基督教会/不分宗派
- 第二章 宗旨：敬拜/造就/团契/差传/事奉
- 第三章 信仰：圣经/神/基督/圣灵/人与救恩/教会/圣徒的生命与生活
- 第四章 会员：信而受浸
- 第五章 聚会：经常聚会/特别聚会
- 第六章 圣礼：受浸/主餐
- 第七章 组织：长执会/同工会/董事会/会员大会
- 第八章 财政及产业：财政收支/产业购买与处置
- 第九章 会章修订及附则：会章修订/附加细则
- 第十章 生效：表决程序

附则

（节选）

- 第一章 会员
- 第 1 条 分类。会员分两类：正式会员及非正式会员。正式会员乃年满十八岁以上，符合本教会会章第四章者。非正式会员为十八岁以下，或未完全符合会章第四章者。
- 第 2 条 权利。正式会员有提名、被提名、选举、被选举及表决权。
- 第 3 条 本分。会员应尽的本分是：
- (1) 经常参加本教会的各种聚会及活动。
 - (2) 有稳定的读经和祷告的灵修生活，追求属灵身量的长大。
 - (3) 参与本教会的事工，在本教会有时间和金钱上的奉献。
 - (4) 热心传扬主的福音，并帮助家人和亲友信主。
 - (5) 熟悉本教会会章及附则。
- 第 4 条 入会。本人自愿，经由入会须知，登记核实后即成为会员。

答 案

第一课 牧者

- 一. 因为牧者是带领者，他的言行常给人以直接的影响。每一位带领别人的人也是这样。
- 二. 同工应该尽可能配搭来帮助负责牧养的人。但如果不是出于爱，效果会适得其反。
- 三. 前提是神的福音在该地兴旺，且该教会与使徒性服事之间的服事是首先从神开始的。

第二课 牧养

- 一. 牧养就是藉各样的智慧和途径把人带到神面前，使他们在那里得着属天的喂养。
- 二. 与同工交通同心合意的重要性。之后，在大家认同的基础上将此条写进章程。
- 三. 列出清单后，对于似乎是不能解决的问题，可以放在一边。从自己力所能及的方面开始。

第三课 牧场

- 一. 例如：马太福音七章廿四至廿七节；雅各书一章廿五节；约翰一书二章廿七节。
- 二. 最有效的机会是在一个人遇见生活难处的时候。如果他信靠主，神就必让他看见神是全然可依靠的。经上记着说“**信靠神的人必不至于羞愧。**”（罗九 33）
- 三. “衣”是代表神的同在（4 节）。

第四课 羊群

- 一. 头羊是有立场、方向和成长进步的信徒，他们在属灵的事上有相当的独立性。壮羊通常是愿意跟从的一群，但是他们不愿意或尚不能走在羊群的前面。
- 二. 以属灵更高的境界和神更丰富的恩典来帮助每一层次的信徒追求。
- 三. 这时头羊有可能是太累了或者生病了，应该让其有一段时间的调整和休息。

第五课 羊圈

- 一. 教会的分裂有两个主要的原因：其一是由于“人”的原因，其二是由于“路”的原因。“人”就是彼此合不来。“路”就是在真理的原则和属灵的传统上彼此看法不一样而不能走到一起。凡是由于争吵而分开的，就是分裂。凡是尊重彼此的不同，但并不勉强一定要合在一起而产生

的和睦分手，就是分开。结局可能都是“分”，然而分裂难免带来彼此的受伤，分开却可以留下美好的见证。

- 二. 经文：提摩太前书四章七至八节。人物：耶稣、使徒雅各、约翰卫斯理、法兰西斯、孙大信、王明道。书籍：效法基督。属灵运动：十九世纪至今的圣洁运动。
- 三. 先让其藉圣经和有关书籍明白灵修的目的和意义，并教导和解释学习的过程及要点（传统一）。在灵修的操练中特别强调祷告的操练，使其在祷告上有真实和深入的学习。使信徒能以祷告作为每天胜过难处的能力来源。（传统五）要求并跟进检查信徒的实际生活，帮助其在具体的环境中学习舍己背十字架跟从主。（传统二）

第六课 羊历

- 一. 例如：（一）太初有道、（二）宇宙有神、（三）人人有罪、（四）你我有救。
- 二. 例如：耶稣我来、我宁愿有耶稣，和将你最好的献与主等。
- 三. 例如：持定永生。

第七课 工人

- 一. 原因可能有很多。例如：
 - (1) 本教会一直没有注意培养，
 - (2) 牧者的个性很难与别人合作，或者在观念上没有意识到工人的重要，
 - (3) 教会和其中的信徒都比较年轻，
 - (4) 该地比较偏僻，不常有工人的来往，
 - (5) 教会的内部属灵环境有严重的缺陷和问题，使外来的工人望之怯步。
- 二. 最明显的不同在于：同工的建立是因着事工的需要和本人的愿意，而工人的确立是因着其属灵身量的成熟和对事工的认同。
- 三. 向神祈求。不少时候，工人来自于不同文化背景和属灵传统的成熟信徒。

第八课 工作

- 一. 四方面的会议必要程序，即：接受议案（2节）、讨论修改议案（6-21节）、表决议案（7-21节），和执行议案（23-31节）。
- 二. 小教会就像一粒种子，是渐渐发大起来的。所以，刚开始的时候各个部分都可能是非常微弱，甚至不能展开。可行的策略是将各个重要的方面，按轻重缓急一个一个的做好。几年下来的收获会不小。
- 三. 教会聚会的宗旨包括：接受从神来的教导、肢体团契、圣餐纪念主，和祷告。